

東山

東

山



1938年 (昭和13年)

祇園町の町並み ⑭

古くから祇園社 (八坂神社) の門前町として栄えた祇園町。お茶屋が立ち並び、瓦屋根が美しいのどかな風景。



1945年 (昭和20年)

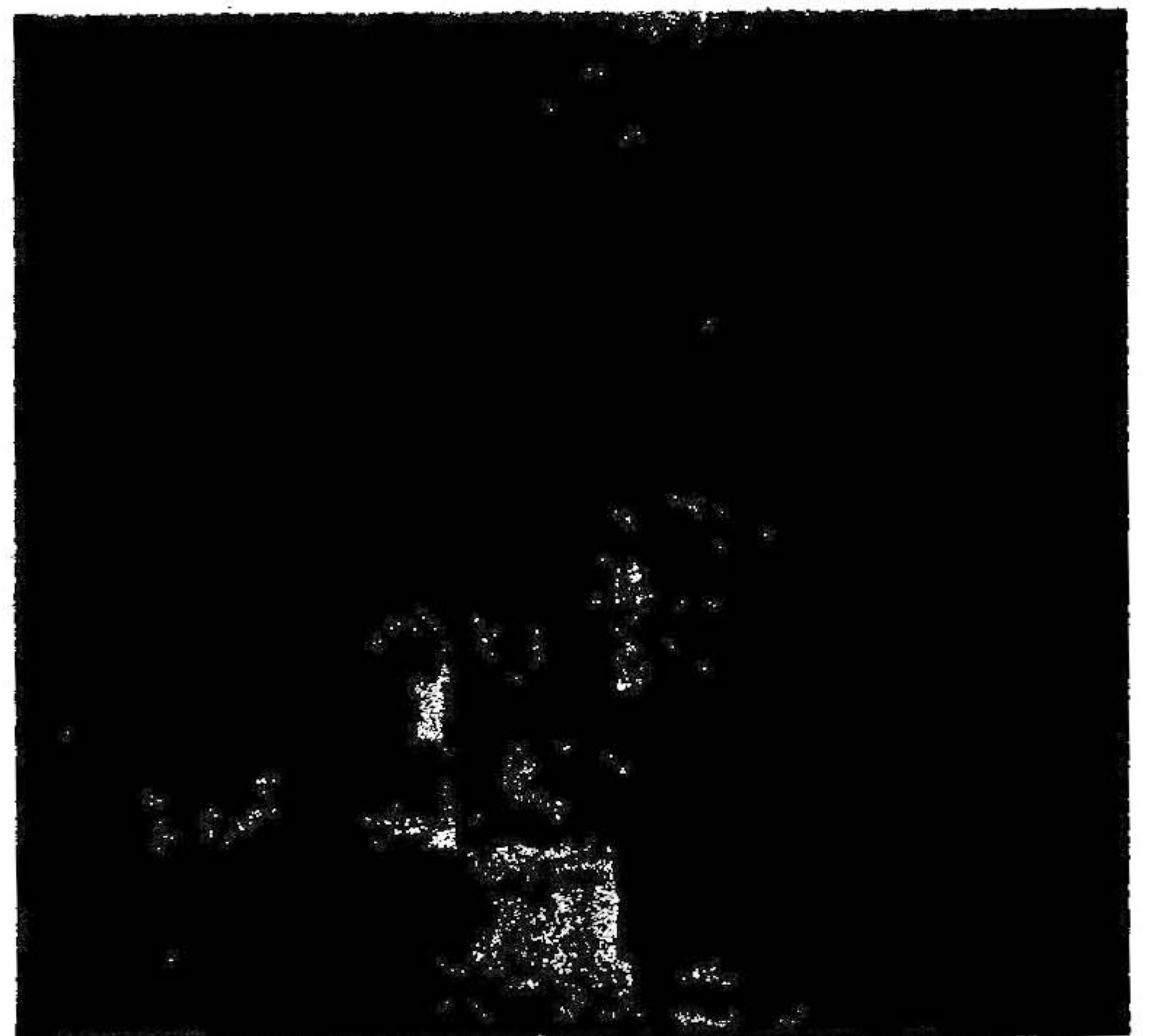
馬町空襲 ⑮

1月16日、京都に初めて大型爆弾が投下され、34人が死亡、民家30数戸が倒壊した。

1934年 (昭和9年)

栗田防護分団架橋作業 ⑰

白川で作業に励む団員。この夏大流行した開襟シャツ姿の男性も見られる。



⑯



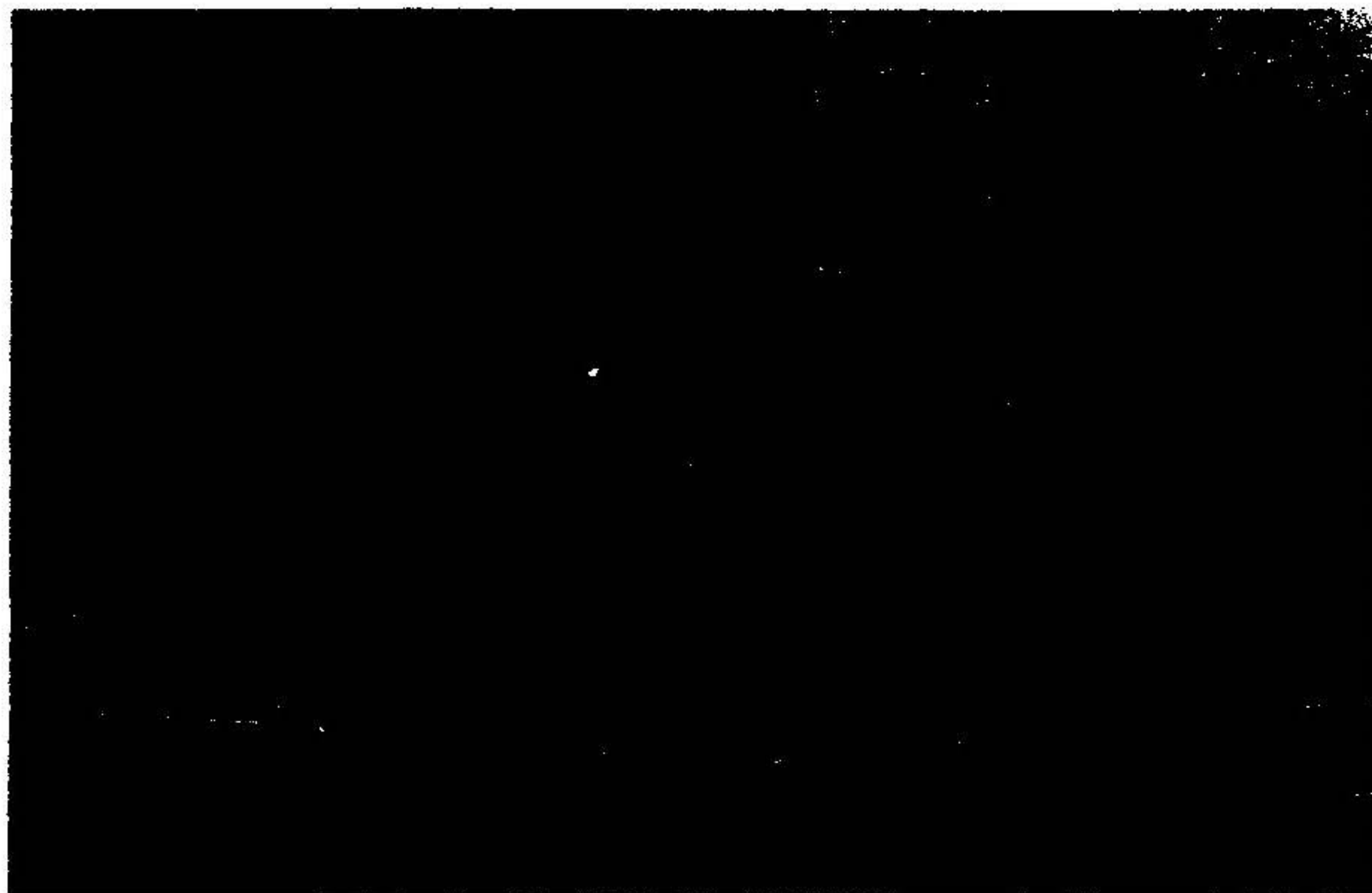
1946 (昭和21年) - 1960 (昭和35年)



1951年 (昭和26年)

有済小学校の太鼓望楼 ⑱

明治2年に開校した有済小学校のシンボル太鼓望楼。昭和26年頃の児童数は、900人を超えていた。



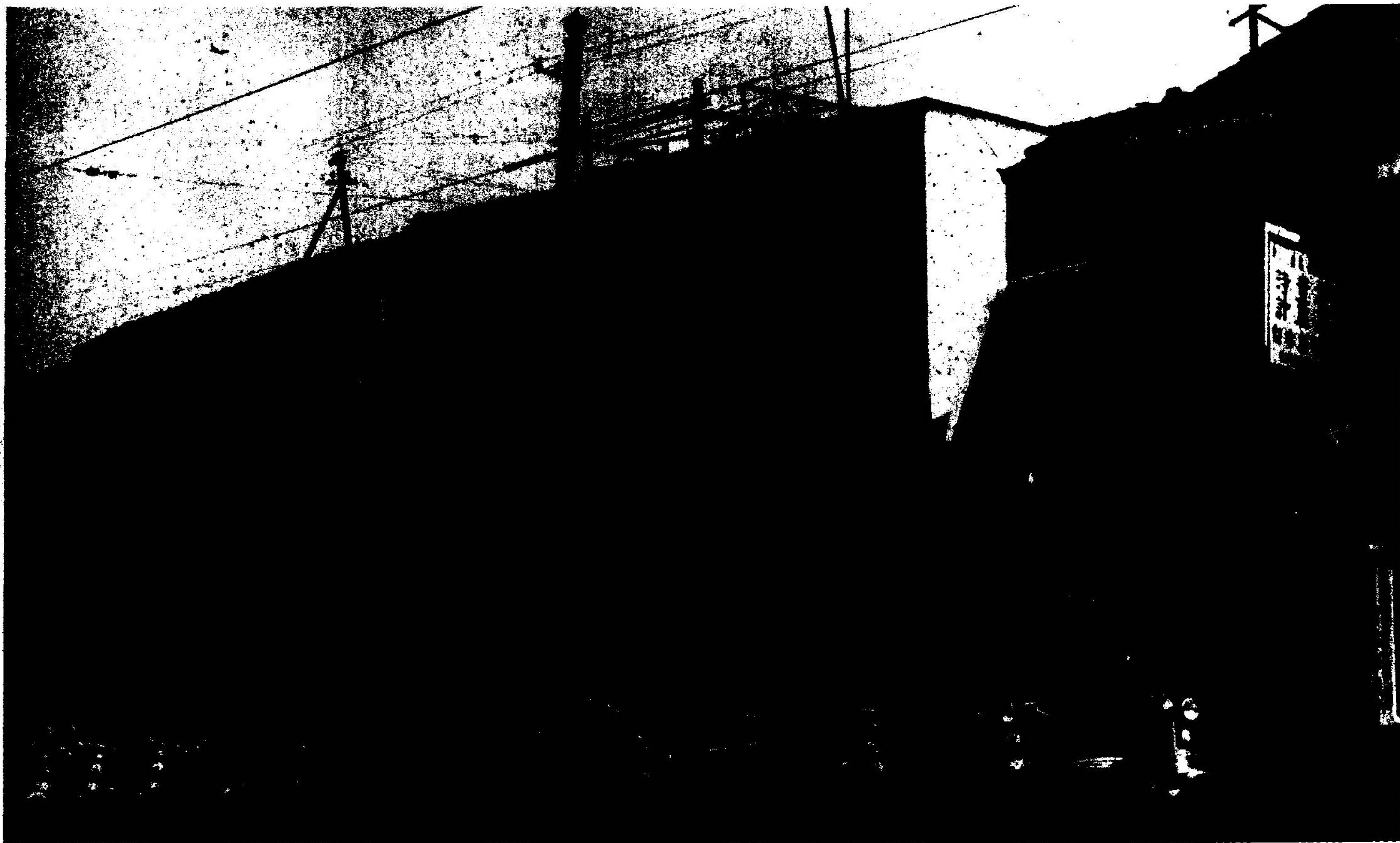
栗田、新道、六原、清水、貞教、修道、一橋の7校とともに創立130周年を迎えた現在の有済小学校。日本で唯一の太鼓望楼を屋上に残す。

⑲

1951年 (昭和26年)

東大路通の町並み ㉔

新型のスクーターが並ぶ店先で、ツーリングの出発準備をする人たち。



◎東山区年表

●西暦 ●明治 ●東山区

●京都市

●国内・国際

明治				
1869	2	有濟小学校, 下京第24番組小学校として開校 (明治8年有濟小学校と改称)		
		栗田小学校, 下京第25番組小学校として開校 (明治13年栗田小学校と改称)		
		弥栄小学校, 下京第33番組小学校として開校 (明治5年弥栄小学校と改称, 昭和23年弥栄中学校 となった)		
		新道小学校, 下京第26番組小学校として開校 (明治22年新道小学校と改称)		
		六原小学校, 下京第28番組小学校として開校 (明治9年六原小学校と改称)		
		清水小学校, 下京第27番組小学校として開校 (第2次大戦後清水小学校と改称)		
		貞教小学校, 下京第29番組小学校として開校 (明治12年貞教小学校と改称)		
		修道小学校, 下京第30番組小学校として開校 (第2次大戦後修道小学校と改称)		
		一橋小学校, 下京第31番組小学校として開校 (明治6年一橋小学校と改称)		
大正				
1922	11	月輪小学校, 一橋小学校から分離し三橋小学校として開校(昭和22年月輪小学校と改称)		
昭和				
1929	4	上京・下京の2区を分区し, 上京・左京・中京・東山・下京の5区となる 南座新築記念顔見世興行	京阪電鉄京都-石山, 京都-坂本間の直通運転開始 普通選挙法による最初の市会議員選挙実施	ニューヨーク株式市場大暴落, 世界大恐慌始まる
1930	5	都市計画風致地区として鴨川沿岸・東山・北山等が初指定 東山区役所庁舎完成	第3回国勢調査(人口765,142人)	東海道線特急「つばめ」運転開始(京都-東京間7時間41分) 世界恐慌が日本に波及し昭和恐慌起こる
1931	6	今熊野小学校, 一橋第二小学校(現月輪小)から分離し一橋第三小学校として開校(第2次大戦後今熊野小学校と改称)	伏見市ほか26町村を京都市に編入	満州事変起こる
1932	7		NHK京都放送局, 放送を開始	上海事変起こる

西暦	昭和	東山区	京都市	国内・国際
1932	7		人口100万人突破(市推計)	5・15事件起こる
1933	8	京津国道開通	京都美術館(現京都市美術館)開館	日本, 国際連盟脱退
1934	9	円山公園の坂本龍馬・中岡慎太郎銅像の除幕式 京都第一赤十字病院開設	室戸台風襲来, 過去最大の被害 (市内死者185人, 重軽傷者1,258人, 全半壊家屋5,349戸)	
1935	10	水害で鴨川氾濫, 三条・五条大橋など流失 祇園甲部歌舞練場(明治6年)が四条通花見小路下る 西側から現在地に移転	第4回国勢調査(人口1,080,593人)	ベーブルースら米プロ野球団来日
1936	11		京都市電に初の女性車掌採用	2・26事件起こる
1940	15	東山保健所開設	第5回国勢調査(人口1,089,726人)	
1941	16		全市内町内会結成 国民学校発足により学区制廃止	日本軍ハワイ真珠湾空襲 太平洋戦争起こる
1942	17	四条大橋竣工(昭和10年の豪雨で損傷)	京都日出新聞と京都日日新聞など 府下の諸新聞が京都新聞に統一	
1945	20	馬町に爆弾投下(京都市最初・死者34人) 市内の学童疎開開始	顔見世を除き京都の年中行事の大半は中止 人口調査実施(866,153人に激減)	広島, 長崎に原爆投下 終戦
1946	21		大文字送り火復活 第1回国民体育大会, 京都市を中心に開催	
1947	22	洛東中学校, 月輪中学校開校 五条通, 昭和20年の強制疎開による防火帯跡を利用して, 拡幅工事に着手	公選による初代市長選挙 5年ぶりに祇園祭山鉾巡行復活 第6回国勢調査(人口999,660人)	日本国憲法施行 学校教育の6・3・3・4制発足(この年は6・3制)
1948	23	弥栄中学校開校	市警察・市消防発足 市消防団結成	
1949	24	日吉ヶ丘高校開校	湯川秀樹, 日本人初のノーベル物理学賞受賞	中華人民共和国成立
1950	25	市立美術大学(現芸大)開設(明治13年京都府画学校, 日本最初)	放火により金閣寺焼失 第7回国勢調査(人口1,101,854人)	朝鮮戦争起こる